

HOMFÖR

РУКОВОДСТВО ПО ЭКСПЛУАТАЦИИ

Электрический измельчитель
HF301

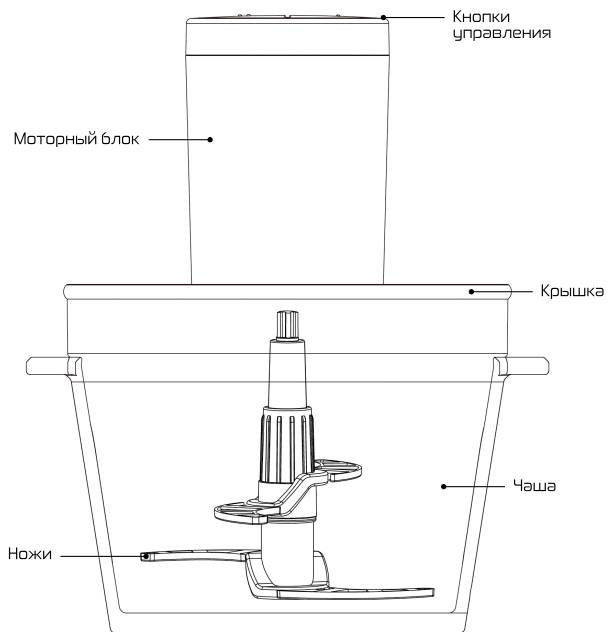
Благодарим вас за выбор продукции HOMFÖR!

Перед началом использования данного устройства, пожалуйста, внимательно прочтите руководство пользователя для обеспечения правильной эксплуатации изделия и предотвращения его повреждения.

СОДЕРЖАНИЕ

Схема устройства	2
Технические характеристики	3
Электрическая схема	3
Подготовка к работе	4
Инструкция по эксплуатации	4
Рекомендации по обработке	7
Меры предосторожности	8
Обслуживание и уход	10
Экологическая безопасность и утилизация	11
Анализ неисправностей и их устранение	12
Гарантийные условия	14
Запись о техническом обслуживании	15

СХЕМА УСТРОЙСТВА



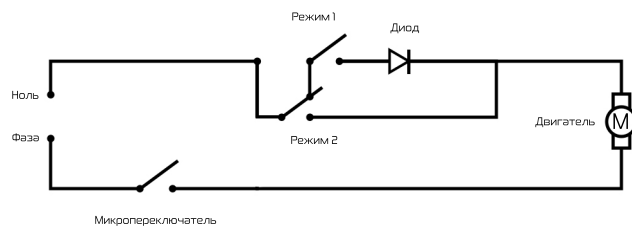
ТЕХНИЧЕСКИЕ ХАРАКТЕРИСТИКИ

Модель	HF301
Рабочее напряжение	220 В~
Частота тока	50 Гц
Номинальная мощность	300 Вт
Максимальная (пиковая мощность)	750 Вт
Класс защиты	II □
Срок службы изделия	1 год *

*без учета гарантии продавца, если она предусмотрена

ЭЛЕКТРИЧЕСКАЯ СХЕМА

220 В~ : 50 Гц

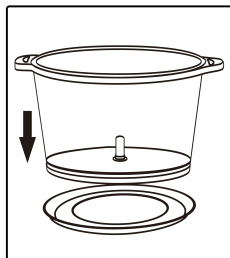


ПОДГОТОВКА К РАБОТЕ

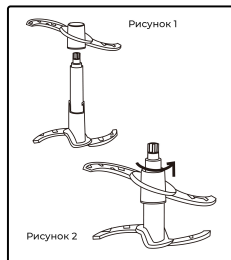
1. Извлеките из упаковки все детали: Моторный блок, крышку, стеклянную чашу, основной и дополнительный ножи в защитных кожухах.

2. Промойте все детали, которые будут контактировать с пищей.

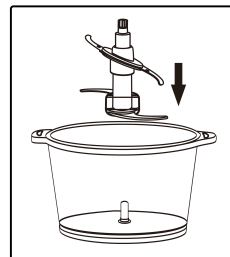
ИНСТРУКЦИЯ ПО ЭКСПЛУАТАЦИИ



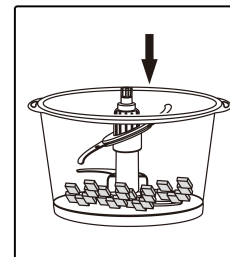
1. Установите чашу: положите антискользящее основание на ровную поверхность. Поставьте стеклянную чашу на основание. Разместите устройство вдали от детей и посторонних предметов.



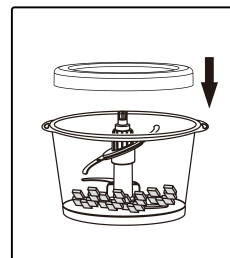
2. Соберите ножи:
Вставьте дополнительный нож в ось основного ножа (рис.1). Поверните его против часовой стрелки, чтобы зафиксировать (рис.2).



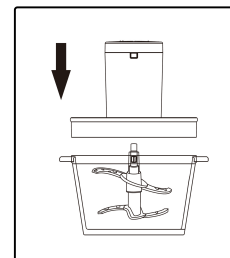
3. Снимите защитные кожухи перед установкой. Закрепите основной и дополнительный ножи на стальной оси внутри чаши.



4. Наполните чашу не перегружая ее.

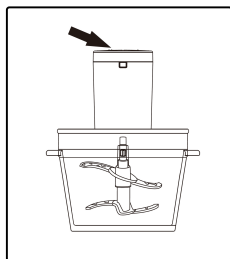


5. Закройте ее крышкой.

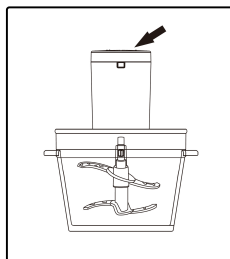


6. Установите моторный блок на крышку, совместив его с осью ножа. Важно: Ось ножа должна полностью совпадать с осью двигателя.

7. Подключите устройство к сети. Измельчитель имеет 2 режима скорости:



I – медленное измельчение



II – быстрое измельчение

Макс. время работы: 30 секунд за один цикл. Отпустите кнопку для остановки.

8. После завершения работы: отключите устройство от сети. Дождитесь полной остановки ножей. Снимите моторный блок и крышку. Извлеките ножи. Достаньте продукты ложкой или кухонной лопаткой.
9. Если во время обработки продукты прилипли к стенкам чаши: отключите питание. Аккуратно отделите продукты ложкой/кухонной лопаткой. Продолжите обработку.
10. Запрещено измельчать: Твердые продукты: соевые бобы, желатин, рис, замороженное мясо. Жидкости и продукты с высоким содержанием воды.
11. При вибрации устройства: отключите питание. Равномерно распределите продукты в чаше. Возобновите работу.
12. Если за 30 секунд не был достигнут нужный результат измельчения: сделайте перерыв 2 минуты для охлаждения устройства. Повторите цикл. Это влияет на срок службы устройства.

Примечание: В данном устройстве запрещено измельчать сухие порошки. Рабочий цикл: 30 сек. работы - 2 мин. перерыв. Максимум 2 цикла подряд. После 2 циклов: обязательный перерыв 15-20 мин. для охлаждения мотора.

РЕКОМЕНДАЦИИ ПО ОБРАБОТКЕ:

1. Приготовление мясных блюд:

Перед приготовлением мяса удалите сухожилия, кости и кожу. Нарезьте его кусочками толщиной 1-2 см. Положите кусочки в чашу измельчителя, рекомендуемое количество мяса для приготовления должно составлять примерно половину от общего объема чаши измельчителя.

2. Обработка фруктов и овощей

Основной нож для мяса и дополнительный нож используются вместе и устанавливаются на стальной стержень стеклянной чаши. Нарезьте ингредиенты брусочками или кубиками, ширина полосок должна составлять 1-2 см, а длина - не превышать 2-3 см; кубики не больше 1-2 см. Количество ингредиентов не должно превышать 80% объема чаши.

КОЛИЧЕСТВО ИНГРЕДИЕНТОВ ДЛЯ ПРИГОТОВЛЕНИЯ (только для справки)		
Продукт	Количество	Примечание
Свинина	250 г	Без костей и кожи, нарезать кубиками
Говядина	250 г	Без костей и кожи, нарезать кубиками
Лук	200 г	Разрезать на 4 части
Чеснок	200 г	Предварительно очистить
Перец свежий	200 г	Нарезать кусочками ~4 см
Морковь	200 г	Нарезать кусочками ~2 см
Помидоры	200 г	Разрезать на 4 части
Картофель	200 г	Отварить и очистить от кожуры

МЕРЫ ПРЕДОСТОРОЖНОСТИ

- Перед использованием убедитесь, что напряжение сети соответствует указанному на шильдике изделия.
- Запрещается эксплуатация при повреждении кабеля питания или вилки. При механических повреждениях, в результате падения, немедленно прекратите использование и обратитесь в авторизованный сервисный центр. Самостоятельный ремонт запрещен.
- Замена кабеля питания должна производиться исключительно квалифицированным персоналом сервисного центра.
- Обязательно отключайте питание при: простое оборудования, перед разборкой/очисткой и его перемещением.
- Используйте только оригинальный комплект.
- Перед включением проверьте: отсутствие повреждений корпуса и правильность установки режущих ножей, механизм должен вращаться свободно.
- Категорически запрещается: включение без загрузки (холостой ход), перегрузка устройства, не превышайте максимально допустимый объем загрузки.

- Осторожно! Режущие элементы острые. Соблюдайте меры предосторожности при извлечении и установке ножей. Во время работы запрещено прикасаться к режущим элементам и вращающимся частям.
- При аварийной остановке немедленно отключите питание и дайте двигателю остыть 20-30 минут.
- После завершения работы: дождитесь полной остановки механизмов. Убедитесь в отключении от сети. Только после этого разбирайте устройство.
- Запрещено использовать данный продукт для обработки: слишком твердых продуктов: кофейные зерна, соевые бобы, желатин, рис, замороженного мяса без разморозки, продуктов с высоким содержанием жидкости.
- Запрещается эксплуатация мокрыми руками.
- Категорически запрещается: погружать моторный блок в воду или другие жидкости. Мыть изделие под проточной водой и в посудомоечной машине. Не используйте для очистки: металлическую губку, абразивные чистящие средства, коррозионные жидкости (бензин, ацетон и т.п.).
- Запрещается: обрабатывать детали в микроволновой печи. Помещать части устройства в морозильную камеру (это может вызвать деформацию из-за перепадов

температур). Все контактирующие с пищей материалы соответствуют стандартам пищевой безопасности.

- Запрещено использование лицами: без соответствующего опыта, не обладающими необходимыми знаниями, детьми без присмотра взрослых, людьми с ограниченными возможностями, имеющими нарушения восприятия или умственного развития.
- Запрещено использовать устройство в качестве игрушки.
- Назначение изделия: только для личного или бытового использования. Не предназначено для коммерческого применения.

ОБСЛУЖИВАНИЕ И УХОД

После использования сразу очистите все компоненты. Моторный блок прибора нельзя погружать в воду и мыть под проточной водой. При сильных загрязнениях протрите нейтральным моющим средством, затем вытрите насухо. Добавьте в чистую воду (теплая вода будет эффективнее) небольшое количество моющего средства и очистите детали мягкой тканью. При очистке ножей будьте осторожны — лезвия очень острые.

Примечание:

- Не прикасайтесь к лезвиям руками — используйте перчатки.
- Вода должна быть прозрачной, чтобы видеть положение ножей при очистке.
- После мытья тщательно высушите все детали перед сборкой.
- Запрещена термообработка (кипячение, стерилизация и т.д.). Не используйте воду горячее 40°C.

ЭКОЛОГИЧЕСКАЯ БЕЗОПАСНОСТЬ И УТИЛИЗАЦИЯ

Срок экологически безопасной службы:

10 лет, гарантирует, что в течение этого периода вредные вещества в устройстве, не выделяются наружу и не представляют опасности для окружающей среды и пользователей.

Утилизация:

Не выбрасывайте устройство вместе с бытовыми отходами. Сдавайте устройство в специализированные центры для утилизации. Перед утилизацией обрежьте сетевой шнур.

АНАЛИЗ НЕИСПРАВНОСТЕЙ И ИХ УСТРАНЕНИЕ

НЕИСПРАВНОСТЬ	ВОЗМОЖНАЯ ПРИЧИНА	УСТРАНЕНИЕ НЕИСПРАВНОСТИ
Устройство не включается	Крышка или моторный блок установлены неправильно	Убедитесь, что крышка и моторный блок установлены плотно.
Запах от мотора при первом использовании	Нормальное явление для нового устройства	Если запах не исчезает после нескольких использований, обратитесь в сервисный центр
Внезапная остановка во время работы	Низкое напряжение сети	Проверьте напряжение в электросети
	Сработала термозащита мотора	Дайте устройству остыть 15–20 минут перед повторным использованием
Ножи заклинило	Продукты намотались на нож или застряли	Отключите питание, извлеките продукты и нарежьте их мельче

Сильная вибрация или шум	Нож установлен неправильно	Извлеките продукты и переустановите нож
	Устройство стоит неровно	Установите устройство на ровную и устойчивую поверхность
	Слишком высокое напряжение	Проверьте напряжение в сети
	Слишком много или крупные продукты	Уменьшите кол-во продуктов или нарежьте их мельче
Ножи вращаются медленно	Слишком много или слишком крупные продукты	Уменьшите количество продуктов или нарежьте их мельче
	Низкое напряжение	Проверьте напряжение в сети

Примечание:

Если проблема не решена или возникли другие неисправности, обратитесь в сервисный центр производителя. Самостоятельный ремонт запрещен!

ГАРАНТИЙНЫЕ УСЛОВИЯ

Гарантия:

1 год при соблюдении правил эксплуатации
(без учета гарантии продавца, если она предусмотрена).

Не покрывается гарантией:

- Повреждения из-за неправильного использования.
- Самостоятельный ремонт.

ГАРАНТИЙНЫЙ ТАЛОН

Сохраните данный талон для получения гарантийного обслуживания. В течение гарантийного срока при соблюдении правил эксплуатации и технического обслуживания, в случае подтверждения гарантийного случая, компания предоставляет бесплатный ремонт или замену комплектующих.

Модель	
Дата покупки	
Имя клиента	
Адрес клиента	
Телефон клиента	

(Для активации гарантии необходимо предъявить заполненный гарантийный талон и документ, подтверждающий покупку)

ЗАПИСЬ О ТЕХНИЧЕСКОМ ОБСЛУЖИВАНИИ

Данная карта предназначена только для записей.
В случае внесения каких-либо исправлений, она станет не действительной.

ДАТА	ОБСЛУЖИВАНИЕ	ПУНКТ ОБСЛУЖИВАНИЯ

Изготовитель:

(RU) Гуандун Антиэлектрик Эпплайнс Мануфакчурина Ко.,
Лтд; Хонги роуд №2 Нанту, Чжуншань, Гуандун, Китай, 528427
(EN) Guangdong Anjiale Electric Appliance Manufacturing Co., Ltd;
address: No.2 Hongye road, Nantou town, Zhonghshan City,
Guangdong, China, 528427

Импортер в РФ:

ООО «РЕКВАЙРЕД»,
115088, Россия, г. Москва, ул. Новоостроповская, д. 3, стр. 3,
эт/пом/ком 3/VI/3
www.homfor.pro